

DANIEL AEBERLI

## «Je creuse dans l'imaginaire, j'aime l'ambiguïté»

**Daniel Aeberli poursuit son parcours de peintre depuis 40 ans, ce que retrace un ouvrage abondamment illustré. L'occasion de rencontrer l'artiste, dans son atelier.**

DOMINIQUE BOSSHARD

Daniel Aeberli se souvient qu'à 12 ans, il avait reçu une boîte de couleurs à Noël et l'avait ouverte sans plus attendre pour recopier le Cervin. «Je ne l'ai plus repeint ensuite», sourit-il dans son atelier, parmi les paysages qui ont fait sa renommée, ciels fusionnant avec les eaux ou la campagne dans l'harmonie des valeurs. Dans le poêle, le feu crépite et mange l'humidité de la pièce. C'est entre les murs de cette demeure de caractère, à Saint-Blaise, qu'Aeberli est passé de l'huile à l'acrylique, plus prompt à sécher. Le peintre s'arrête sur deux lagunes vénitiennes accrochées face à lui, remonte le cours du temps. Disert, il évoque les années d'apprentissage à l'Académie de Meuron, retrace ses quarante années de peinture aujourd'hui résumées dans le bel ouvrage publié aux éditions Infolio.

Daniel Aeberli se cherche encore quand il s'installe dans son premier atelier, une ancienne boucherie à Bevaix. Il reconnaît l'influence de Nicolas de Staël dans ses paysages et ses natures mortes, de Soutine et de l'action painting quand il libère son geste pictural dans des toiles violentes. «L'expressionnisme, lyrique ou abstrait, m'a poussé jusqu'au paroxysme. Un jour, j'ai détruit tout ce travail.»

Il reconstruit, trouve peu à peu son style, dans le creuset où se mêlent, aussi, sa fascination pour les plages de couleurs de Rothko et son admiration pour les petits maîtres du paysage du 19<sup>e</sup> siècle. «Je suis venu au pay-

sage par la nature morte. Comme je n'étais jamais satisfait des objets que je peignais, je les effaçais. Seule la ligne de la table restait visible, pareille à la ligne d'horizon d'un paysage.»

Né à Neuchâtel, le peintre a habité au bord du lac à Cudrefin, effectué de nombreux voyages à Venise, en Toscane, s'est installé à Saint-Blaise. Ses toiles s'en souviennent. Sans rompre l'amarre figurative, Daniel Aeberli nous ouvre des espaces de liberté. «Je m'inspire par exemple d'un môle qui existe, mais chacun peut s'approprier l'endroit à sa guise.» Aeberli suggère un embarcadère, un port, une rive. Il dilue l'identité du lieu, qui se mue en une atmosphère, un paysage imaginaire, une ligne d'horizon qui s'estompe entre ciel et terre. Jusqu'à disparaître totalement, comme dans la série radicale des «Horizons perdus».

«Le paysage est prétexte à peinture, à un jeu de masses et de lumière, à la recherche d'un équilibre en partant du chaos.» Paisibles, comme en attente, ses paysages ne sont pas exempts de combats, de confrontations entre l'artiste et la matière. Aeberli s'accorde toute licence de retrancher, de rajouter, d'épurer à nouveau. «Je creuse dans l'imaginaire, j'aime l'ambiguïté», dit-il en se penchant sur des taches de lumière sur une jetée, des bateaux peut-être. «La matière m'aide à ouvrir l'imaginaire, en même temps elle me dérange: c'est pour ça que je ne mets pas d'empâtements.»

Les empâtements n'ont droit de cité que sur la «palette», un plan de travail posé devant le chevalet éclairé au néon. Sur le sol, un amas de chiffons et, un peu partout, des pots de couleurs. Les deux chiens qui somnolent sur le tapis ne s'en ofusquent guère... /DBO



DANIEL AEBERLI Dans son atelier à Saint-Blaise.

(SP-JOËL VON ALLMEN)

### Pourquoi une plaquette et pas un livre?

Patrice Allanfranchini n'avait que 17 ans quand il a acheté son premier tableau de Daniel Aeberli. «Je l'ai connu à Bevaix, à l'époque de l'ancienne boucherie». Depuis, le conservateur du Musée de la vigne et du vin, à Boudry, suit de près la carrière du peintre, avec qui il s'est lié d'amitié.

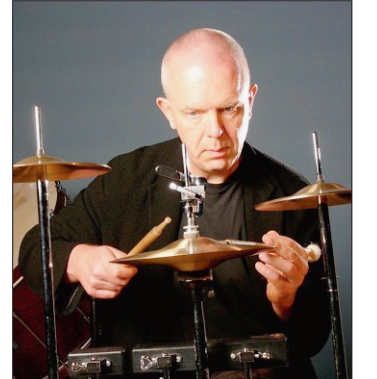
L'idée d'un livre est née au détour d'une conversation, au marché de Neuchâtel, dit le peintre; la seule plaquette éditée à l'occasion d'une exposition aux Amis des arts étant épuisée, Daniel Aeberli suggère d'en faire une autre. Quarante années de peinture et 1200 toiles vendues justifient un ouvrage plus conséquent, estime alors Patrice Allanfranchini, qui se propose d'écrire un texte. Des partenaires sont

trouvés, la Loterie romande, la librairie Payot, notamment. Articles de presse, commentaires et perceptions des critiques ont servi de fil conducteur à Patrice Allanfranchini pour retracer ces quarante années de création, par ailleurs abondamment illustrées. «Daniel conserve une ligne qui peut sembler peu évolutive, or l'évolution de son œuvre est quand même importante. On sent, au fil de ce parcours, une maîtrise technique, une maîtrise de ses sujets qui font que, sans se renouveler, il se renouvelle.» /dbo

«Aeberli. Quarante ans de peinture», texte de Patrice Allanfranchini, éd. Infolio, 300 pages, 2009

### CENTRE DÜRRENMATT

## Duo pour une ultime résonance



FRITZ HAUSER Le percussionniste sera demain aux côtés de Klaus Brömmelmeier au Centre Dürrenmatt. (SP)

Le percussionniste Fritz Hauser et le comédien Klaus Brömmelmeier clôtureront demain la série Résonances 2009 au Centre Dürrenmatt avec «Tympan et corde vocale». Les lieux se transforment, pour l'occasion, en «laboratoire créatif». Les deux artistes entreront en résonance avec le centre, les textes et les œuvres de Friedrich Dürrenmatt appréhendés comme matériau artistique brut.

Fritz Hauser expérimentera la formule des concerts en duo. Le percussionniste, dont les projets interdisciplinaires bénéficient d'une grande reconnaissance internationale, s'associera à Klaus Brömmelmeier, comédien au Schauspielhaus de Zürich et auteur. Durant quatre jours passés au Centre Dürrenmatt, le binôme développera un concept d'improvisation qui impliquera paroles et sons de multiples façons.

Une performance live à découvrir dans l'espace d'exposition consacré à l'œuvre picturale de Dürrenmatt. /comm-réd

Résonances - «Tympan et corde vocale», Neuchâtel, Centre Dürrenmatt, dimanche 15 novembre, 17h. Renseignements complémentaires, réservations: 032 720 20 60, info@cdn.ch, www.cdn.ch

## AGENDA

**espace** = réduction de Fr. 5.- sur présentation de la carte Club espace

### CERNIER

**>Musée**  
Mycorama  
Exposition «Au diable nos vieux démons». La bioluminescence, champignons et religions, les ronds de sorcières, le feu de saint Antoine. Ma-di 10h-17h. Jusqu'au 31.12.

### LA CHAUX-DU-MILIEU

**>Concert**  
«Les délices de Suzy Brunch»  
Le Moulipass. Musique des années 30. Di 15.11, 11h.

### CHEVENEZ

**>Exposition**  
Galerie Courant d'Art  
Exposition Jean-René Moeschler. Sa-di 14h30-17h30 et sur rendez-vous. Jusqu'au 22.11.

### COLOMBIER

**>Expositions**  
Centre de prévention et santé  
«Mémoire d'eau». Par Alan McCluskey.

Lu-ve 9h-17h. Présence de l'artiste tous les vendredis, 16h-17h. Jusqu'au 23.11.

**Galerie Numaga**  
Exposition Juan Martinez. Me-di 14h30-18h. Jusqu'au 22.11.

**>Musée**  
Musée militaire et des toiles peintes  
Ma-ve 14h-17h. Visite guidée du château, premier di du mois, 15h.

### CORCELLES

**>Exposition**  
Galerie Arcane  
Exposition Armand Stocker. Techniques sur papier. Ma-ve 17h30-19h. Sa 14h-17h. Jusqu'au 05.12.

### CORTAILLOD

**>Concert**  
«191 Heure musicale»  
Temple. Ensemble vocal «Le Madrigal». Direction, Louis-Marc Crausaz. Di 15.11, 17h.

### COUVET

**>Concert**  
Chœur da Camera et Simon Péguiron, piano  
Chapelle. Morceaux à cappella de Janequin, Schumann et Debussy; quatuors avec piano de Brahms. Images de Debussy et Rhapsodie de Brahms pour piano. Di 15.11, 17h.

### DELEMONT

**>Concert**  
Maliza N & Ornella Ponnaz - Lucien Dubuis & Léandre Thiévent  
Auditorium de la Farb. Duo jazz contemporain et duo musique improvisée. Di 15.11.2009, 17h.

### >Expositions

**Farb**  
Exposition Christiane Dubois, gravures, dessins, collages. Je 17h-19h. Sa 10h-12h /15h-18h. Di 15h-18h. Jusqu'au 29.11.  
**Galerie Paul-Bovée**  
Exposition Martine Sechoy-Wolff, peintures et Carmen Keller-Zinck,

sculptures. Ve, sa, di, 15h-19h. Jusqu'au 15.11.

### HAUTERIVE

**>Expositions**  
Galerie 2016  
Exposition «Regard peint-regard sculpté». Jean-Marie Borgeaud. Me-di 15h-19h. Jusqu'au 20.12.

«La Villa»  
Domaine de Champrevéreyes. Exposition de 30 artistes. Sculpture, peinture, photo, céramique. Tous les jours, 14h-20h.

### >Musée

**Le Laténium**  
Exposition «Du Nil à Alexandrie». Grâce à l'eau du Nil, Alexandrie a connu un extraordinaire essor économique et un rayonnement scientifique et culturel unique en Méditerranée. Ma-di 10h-17h. Jusqu'au 30.05.2010.

### LE LANDERON

**>Exposition**  
Fondation de l'Hôtel de ville  
«Vignerons et maraichers». Exposition photos et outils des travaux de la terre

du Landeron. Sa-di 14h30-17h30 (groupe dès 15 personnes sur rdv). Jusqu'au 30.11.

### PESEUX

**>Concert**  
Chœur da Camera et Simon Péguiron, piano  
Chapelle. Morceaux à cappella de Janequin, Schumann et Debussy; quatuors avec piano de Brahms. Images de Debussy et Rhapsodie de Brahms pour piano. Sa 14.11, 20h.

### LA SAGNE

**>Musée**  
Musée régional  
Histoire du village et du canton. Chambre neuchâteloise. Salle dédiée à Oscar Huguenin. Ancienne horloge du clocher du temple. Jusqu'au 21.12. Ouvert chaque 1er dimanche du mois, 13h30-17h ou sur rdv.

### SAINT-IMIER

**>Exposition**  
André Cachin, aquarelles  
Relais Culturel d'Erquél. Me-ve 14h-18h. Sa-di 14h-17h. Jusqu'au 13.12.

### SÉPRAIS

**>Exposition**  
Au Virage  
Gaemperte + Woodtli, dessins, aérographe numérique sur toile, pigment prints sur toile, acrylique. Sa-di 15h-20h ou sur demande. Jusqu'au 22.11.

### VALAGIN

**>Concert**  
Le quintette à vent Eole  
Collégiale. Œuvres de Moussorgski et Schubert. Di 15.11, 17h.

**>Exposition**  
Moulin dela Tourelle  
Exposition Myriam Favre. Natures mortes, fleurs etc. Me-di 15h-18h30. Du 14.11 au 19.12.